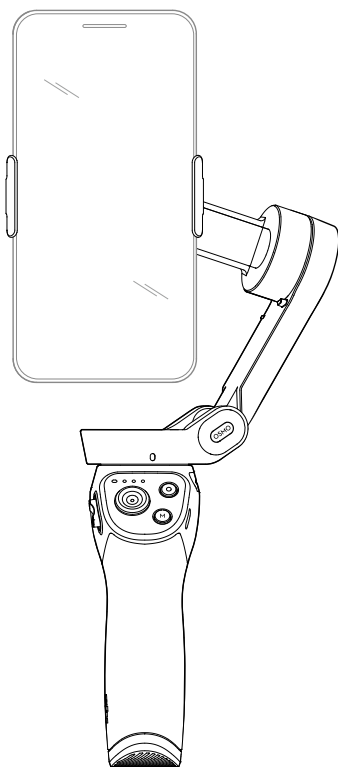


dji OM 4

使用者手冊

V1.2 2020.10



🔍 快速搜尋關鍵字

PDF 電子文件可以使用尋找功能搜尋關鍵字。例如在 Adobe Reader 中，Windows 使用者使用快速鍵 Ctrl+F，而 Mac 使用者則可使用 Command+F，即可搜尋關鍵字。

👉 點選目錄轉跳

使用者可以透過目錄了解文件的內容結構，點選標題即可跳轉到對應頁面。

🖨️ 列印文件

本文件支援高品質列印。

閱讀提示

符號說明

⚠️ 重要注意事項 💡 操作、使用提示

使用建議

DJI OSMO™ 為使用者提供了教學影片和以下文件資料：

1. 《免責聲明與安全指導方針》
2. 《快速入門指南》
3. 《使用者手冊》

建議使用者先在 DJI 官網 www.dji.com/om-4/tutorials 或 DJI Mimo 應用程式內觀看教學影片，再閱讀《免責聲明和安全操作指南》和《快速入門指南》了解使用過程。獲取詳細產品資訊請閱讀《使用者手冊》。

下載 DJI Mimo 應用程式

需下載並安裝 DJI Mimo 應用程式，才能使用本產品。請在手機應用程式商店搜尋「DJI Mimo」，或使用手機掃描 QR 碼以進行安裝。



⚠️ DJI Mimo 應用程式要求使用 iOS 11.0 及以上系統或 Android 7.0 及以上系統。

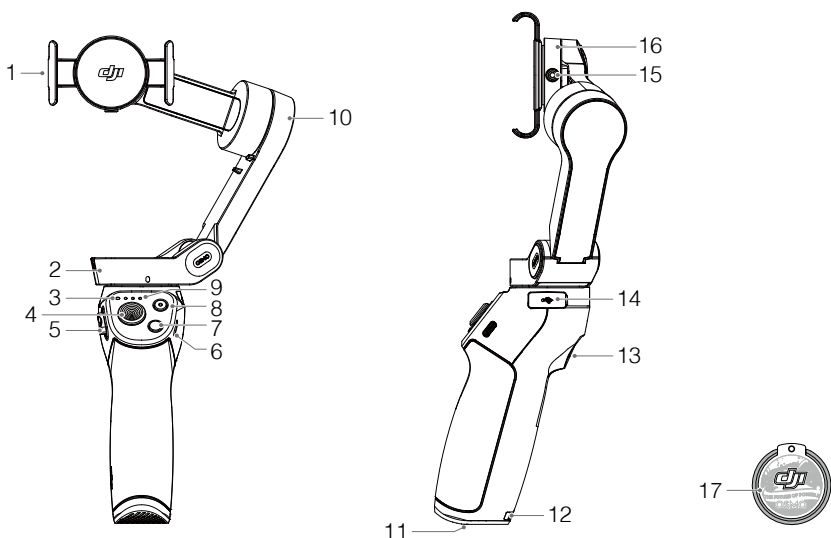
目錄

閱讀提示	2
符號說明	2
使用建議	2
下載 DJI Mimo 應用程式	2
產品概述	4
認識 DJI OM 4	4
準備	5
充電	5
安裝手機及調節平衡	5
使用	8
按鍵及連接埠功能	8
運作模式	10
DJI Mimo 應用程式	11
連接 DJI Mimo	11
相機介面	12
韌體升級	16
如何升級	16
收納	16
規格參數	17

產品概述

DJI OM 4 配備適用手機的高精度三軸雲台，整合了 DJI 先進的雲台增穩技術，使手機可拍攝穩定流暢的運動畫面。DJI OM 4 機身可摺疊，獨特的鎖扣設計方便收納和攜帶。DJI OM 4 採用全新的磁吸方式，能快速連接手機，支援手機橫向、直向螢幕使用，具有完善的功能設計和簡易的操作性。雲台可運作在多種模式，完備的機身按鍵，即使單手亦可完成不同拍攝需求。透過藍牙與 DJI Mimo 應用程式連接，DJI OM 4 可控制手機相機，並可執行 Story 模式、智慧跟隨、運動縮時、縮時攝影、動態變焦、全景拍攝等更多功能。

認識 DJI OM 4



- | | |
|------------------|---------------------|
| 1. 磁吸手機夾 | 10. 俯仰軸馬達 |
| 2. 平移軸馬達 | 11. 1/4"-20 UNC 螺紋孔 |
| 3. 系統指示燈 | 12. 掛繩孔 |
| 4. 搖桿 | 13. 扳機 |
| 5. 變焦滑桿 | 14. USB-A 連接埠 |
| 6. 充電連接埠 (USB-C) | 15. M3×0.5 螺紋孔 |
| 7. 電源 / M 按鍵 | 16. 橫滾軸馬達 |
| 8. 拍攝按鍵 | 17. 磁吸指環扣 |
| 9. 電量指示燈 | |

準備

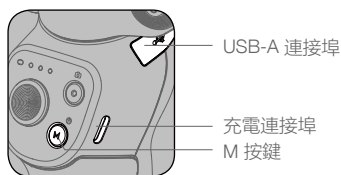
充電

透過把手上的充電連接埠（USB-C）為 DJI OM 4 充電。關機時充滿電後電量指示燈熄滅。

充電時間：2.5 小時（25°C 環境溫度下使用 10W 充電器時測得）

最長運作時間：15 小時（為 DJI OM 4 達到理想平衡狀態時測得，僅供參考）

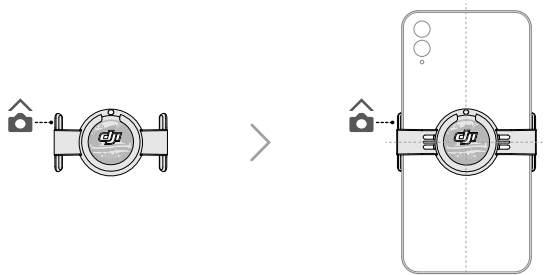
DJI OM 4 可作為行動電源使用，透過 USB-A 連接埠為手機充電。DJI OM 4 開啟時，連接 USB-A 連接埠與手機即充電；DJI OM 4 關閉時，連接 USB-A 連接埠與手機後，短按 M 按鍵開始充電。



安裝手機及調節平衡

1. 選擇**磁吸手機夾**或者**磁吸指環扣**連接手機與 DJI OM 4。

使用磁吸手機夾：將手機夾置於手機中間的位置。



- ⚠ 確保磁吸手機夾方向應如圖所示，盡量保證手機夾在手機的上下距離無偏差，否則將會影響雲台運作性能。
- 調整手機夾兩端，確保手機夾與手機在垂直方向上完全一致。
- 對於厚度小於 7.5 mm 或手機重量 <160 g 的手機，請先將標配的手機夾墊高矽膠貼黏貼於手機夾內部，使其與手機貼合得更緊密。

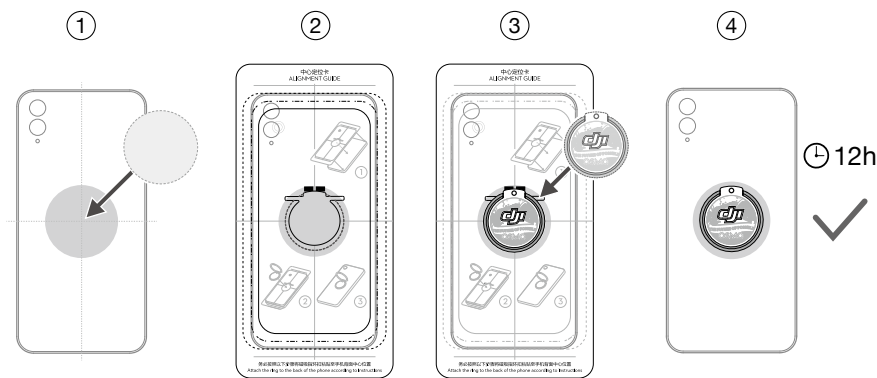
使用磁吸指環扣：

- ⚠ 磁吸指環扣僅支援黏貼於《DJI OM 4 支援的手機清單》內所提及的手機背面（請前往 www.dji.com/om-4 查看具體支援的手機型號）。
- 不支援黏貼在手機殼背面，否則將會影響雲台性能。
- 確保輔助貼片與手機附著面無氣泡，否則將會導致黏貼不牢固。

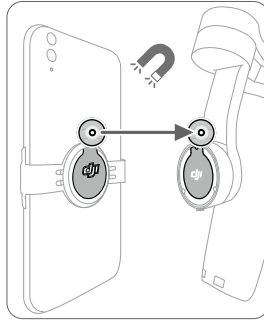


按照以下步驟，將指環扣黏貼於手機背面中心位置。

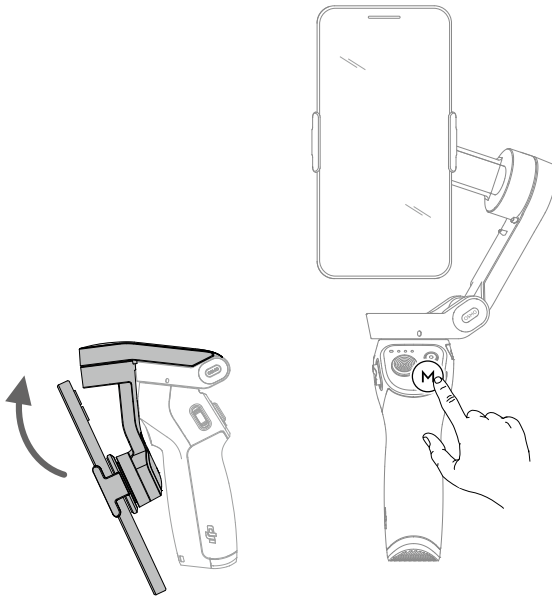
- ① 使用濕紙巾清潔手機背面，再使用乾紙巾擦乾，然後將輔助貼片黏貼到手機背面的中心位置。
- ② 將中心定位卡放在手機背面，根據矩形參考線調整定位卡，準確定位手機的中心位置。
- ③ 將指環扣黏貼在手機背面的中心位置並按壓平整。
- ④ 將中心定位卡移開，並在 12 小時後再搭配雲台使用。



2. 對準**手機夾**或**指環扣**標記和 DJI OM 4 安裝位置白色標記，將手機吸附在 DJI OM 4 上。



3. 展開 DJI OM 4，長按 M 按鍵開機。



⚠ 請在安裝手機後再開啟電源。DJI OM 4 未檢測到手機時將輕微震動，隨即進入待機模式，安裝手機後，按下任何按鍵即可正常使用。

使用

DJI OM 4 開啟後預設運作在雲台跟隨模式。雲台跟隨模式下，雲台始終保持水平，DJI OM 4 將把手操控者的動作轉換成相應的動作。當把手往左右水平轉動或上下俯仰運作時，手機將可流暢地跟隨。把手動作停止後，手機將緩慢地減速直到靜止。

DJI OM 4 支援手動調整手機拍攝角度。

按鍵及連接埠功能



M 按鍵

關機狀態

按一下：查看電量

長按直到雲台發出「嘀」一聲後才放開：開機

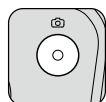
開機狀態

按一下：切換拍照 / 錄影（預設功能，可在 DJI Mimo 內更改設定）

連按兩下：切換橫 / 直拍

長按直到雲台發出「嘀」一聲後才放開：進入 / 退出待機模式

長按直到雲台發出「嘀嘀」兩聲後才放開：關機



拍攝按鍵

按一下拍照或錄影

拍照模式下，長按可連拍



電量指示燈

指示目前電量



系統狀態指示燈

指示目前系統狀態


閃燈方式	指示狀態
黃燈恆亮	藍牙未連接
綠燈恆亮	藍牙已連接
呼吸燈（黃 / 綠）	待機模式
紅綠燈交替閃爍	正在升級 / 升級失敗
紅燈恆亮	雲台異常（溫度過高或過低、電池過度放電等）



搖桿

上、下推動控制雲台俯仰方向轉動

左、右推動控制雲台平移方向轉動

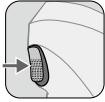
 搖桿控制方式可透過 DJI Mimo 應用程式設定。



變焦滑桿

上、下滑動控制相機變焦

- ☀️ 向 T 端滑動進行放大，即拉長焦距；向 W 端滑動進行縮小，即縮短焦距。推動一下變焦滑桿快速切換焦距倍數；持續推動滑桿連續變焦。



扳機

按住不放：進入鎖定模式，放開可退出

按一下：開始或停止智慧跟隨

連按兩下：雲台回正

連按三下：切換前後攝影機

按一下，再按住不放：進入運動模式，放開可退出



充電連接埠 (USB-C)

透過此連接埠為 DJI OM 4 充電。



供電連接埠 (USB-A)

透過 USB-A 連接埠為手機充電。



1/4" -20 UNC 螺紋孔

底部 1/4" -20 UNC 螺紋孔適用三腳架。



M3×0.5 螺紋孔

用於安裝第三方配重塊。如果需要使用手機鏡頭或麥克風等配件，請配合配重塊使用，並確保總重量在 290 g 以內。



掛繩孔

用於掛手繩。

組合鍵

當 DJI OM 4 無法被搜尋到或連接失敗時，可同時按住 M 按鍵、拍攝按鍵和扳機來重置藍牙連接。

當 DJI OM 4 系統狀態指示燈由綠色變為黃色時，表示藍牙連接重置成功，此時在 DJI Mimo 點擊搜尋裝置，可再次連接 DJI OM 4。

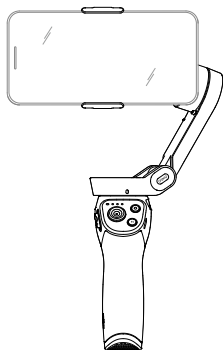
⚠️ DJI OM 4 待機 10 分鐘無操作將自動關機。

運作模式

運作模式在手機為橫、豎拍狀態下均適用，以下圖示為手機在橫拍狀態下的示意。

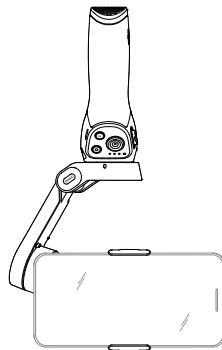
標準模式

DJI OM 4 預設運作在標準模式。按兩下板機，雲台即會回正，指向正前方並與地面平行。



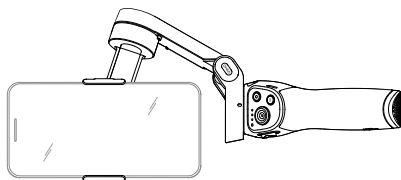
懸掛模式

將 DJI OM 4 倒置 180°，即進入懸掛模式。按兩下板機，相機鏡頭將指向前方，同時與地面平行。



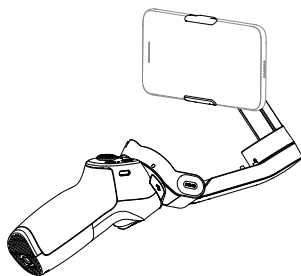
側握模式

將 DJI OM 4 從標準模式向左或向右傾斜 90 度即為側握模式。按兩下板機可將相機鏡頭調整至前方。



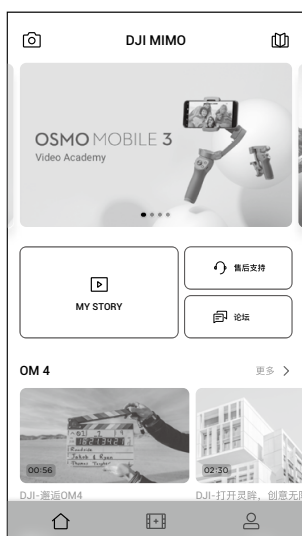
低機位模式

按住板機鍵的同時將 DJI OM 4 向前傾斜，即可使用低機位模式。低機位模式下，俯仰轉動範圍增大，適合在低角度場景拍攝。




DJI Mimo 應用程式


DJI OM 4 配合 DJI Mimo 應用程式使用，可在裝置上即時顯示高解析拍攝畫面，進行相機設定以及雲台設定，使用 Story 模式、運動縮時、縮時攝影、智慧跟隨 3.0、全景拍攝等創新功能。



 相機介面：執行 DJI Mimo 應用程式，連接 DJI OM 4。點擊相機圖示，連接成功後自動跳轉至相機介面。

 學院：進入學院查看教學影片、說明書等。

 MY STORY：My Story 提供多種編輯模板，編輯已拍攝素材。

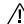
 首頁：點擊返回首頁。

 編輯器：點選可導入、編輯已拍攝素材。

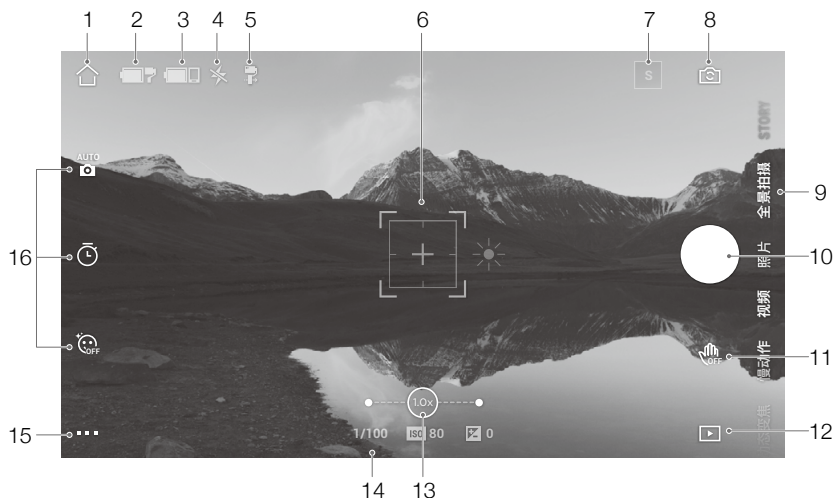
 個人中心：註冊及登入 DJI 帳號，進入個人中心進行相關設定，可前往 DJI 商城。

連接 DJI Mimo

1. 開啟 DJI OM 4。
2. 開啟手機藍牙功能。執行 DJI Mimo，選擇連接主檔名為 OM 4 的裝置。
3. 首次連接 DJI Mimo，需要啟動 DJI OM 4，否則無法使用 DJI Mimo 更多功能。啟動 DJI OM 4 要求註冊或登入 DJI 帳號，此過程需要連接網際網路。
4. 裝置啟動成功後，即可進入相機拍攝介面。

 在手機設定中連接藍牙與 DJI OM 4 後，不需連接 DJI Mimo 也可以透過 DJI OM 4 控制手機相機（具體支援功能請在 DJI 官網查看支援的手機列表）。

相機介面



1. 主頁

🏠：點擊返回首頁。

2. 雲台電量

🔋：顯示雲台目前電量。

3. 手機電量

🔋：顯示手機目前電量。

4. 閃光燈

⚡：顯示目前閃光燈狀態。

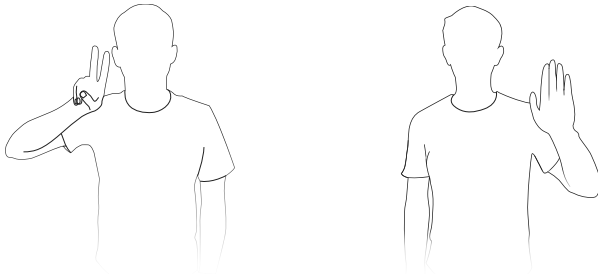
5. 雲台模式

👤：顯示目前雲台跟隨模式。

6. 智慧跟隨瞄準框

👤：智慧跟隨 3.0：開啓後，DJI OM 4 可自動跟隨點選的目標移動，使目標始終保持在拍攝畫面的特定區域（預設是畫面中央位置，也可手動調節構圖）。啓動智慧跟隨 3.0 有三種方式：

- 在 DJI Mimo 應用程式拍攝畫面用手指在螢幕上畫框，螢幕出現綠色瞄準框表示目標已點選，隨即開始跟隨，點擊瞄準框右上角 X 圖示即停止跟隨。
- 在 DJI Mimo 應用程式打開「手勢控制」選項，可透過以下手勢觸發智慧跟隨 3.0：使用者面向鏡頭，做出「剪刀手」或「手掌」手勢並停留 1-2 秒，後置鏡頭會配對和觸發手型距離最近的頭肩進行跟隨；前置鏡頭會配對和觸發手型距離最近的人臉進行跟隨。

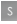


頭肩跟隨和人臉跟隨的區別在於：1. 頭肩跟隨可以 360 度旋轉跟隨，人臉跟隨不支援 360 度旋轉跟隨。2. 手勢跟隨有效識別距離不同：人臉跟隨的有效識別距離為 0.5-2 公尺，頭肩跟隨的有效識別距離為 0.5-4 公尺。此功能可能會增加手機功率消耗，導致手機發熱。


c. 按一下板機啟動智慧跟隨。

在智慧跟隨 3.0 過程中，推動搖桿可以調整構圖。智慧跟隨拍攝影片過程中，使用「剪刀手」或「手掌」手勢可停止拍攝。

7. Story 模式

：Story 模式提供多種拍攝模板，使用者根據提示拍攝相關片段，拍攝完畢後將自動產生不同風格的影片。

8. 切換前後攝影機

：點擊圖示切換手機前後鏡頭。

9. 拍攝模式

滑動選擇不同的拍攝模式。

運動縮時：運動縮時支援手機在移動狀態下拍攝縮時影片，點擊拍攝按鈕即可。拍攝完畢後在重播中查看縮時影片。

縮時攝影：分為定點縮時和軌跡縮時。使用定點縮時，點擊螢幕正上方設定間隔與時間長度後，點擊拍攝按鈕即可。點擊軌跡縮時後，除設定間隔與時間長度之外，還可選取最多 4 個雲台位置點，使手機在點選的位置點按先後順序拍攝。

動態變焦：提供背景靠近與背景遠離兩種拍攝方式，確定後在螢幕框中選擇目標，點擊拍攝按鈕。拍攝過程中按選定的方式遠離或靠近目標。

慢動作：提供 8 倍慢動作影片拍攝。


影片：普通影片拍攝。

照片：單拍或倒數計時拍攝；長按連拍。

全景拍攝：提供 3×3 全景（超廣角）、240° 和分身全景三種。

Story 模式：提供多種模板、可自動產生影片的拍攝模式。

10. 拍攝按鈕

：點擊開始或停止拍攝。

11. 手勢控制開關



OFF: 點擊展開手勢控制設定，可打開或關閉手勢開啟智慧跟隨功能，以及進行跟隨設定。

12. 重播



▶: 點擊進入重播頁面。

13. 變焦



1.0x: 顯示目前變焦倍率。指尖在螢幕上作放大、縮小手勢可執行變焦。

14. 拍攝參數



1/100 ISO 80 0: 顯示目前快門速度、ISO 值與 EV 值（僅 iOS 裝置可顯示）。

15. 設定



相機設定

不同拍攝模式可設定選項有所區別，其中所有模式下的閃光燈、白平衡以及網格設定僅針對後置鏡頭，自拍鏡頭功能僅在照片模式下針對前置鏡頭有效。



雲台設定

雲台模式:

- a. 雲台跟隨: 表示平移軸和俯仰軸均跟隨把手動作，橫滾軸不跟隨。
- b. 俯仰鎖定: 表示僅平移軸跟隨把手動作。
- c. FPV: 表示平移、俯仰和橫滾軸均跟隨把手動作。
- d. 旋轉拍攝: 平移、俯仰和橫滾軸均跟隨把手動作，並且可以透過搖桿控制雲台橫滾軸旋轉。

運動模式開關: 開啟或關閉運動模式。運動模式下，雲台的跟隨速度顯著加快，適用於拍攝運動中的物體和場景（比如籃球比賽等），或者用來拍攝快速轉場的效果。

變焦速度: 控制變焦滑桿的變焦速度。

搖桿速度: 表示推動搖桿時的最大速度，提供快、中、慢三種選擇。

搖桿控制方向: 選擇自由，則搖桿同時支援水平和垂直控制雲台方向。選擇水平 / 直立，則搖桿僅支援在水平和直立方向控制雲台，不能同時回應兩個方向的控制命令。

水平反向: 開啓後，左、右推動搖桿時，雲台平移軸動作與搖桿運動方向相反。

垂直反向: 開啓後，上、下推動搖桿時，雲台俯仰軸動作與搖桿運動方向相反。

單擊 M 按鍵: 定義單擊 M 按鍵功能。可選擇切換拍照 / 錄影或調出快捷選單。

雲台自動校準: 自動校準可以解決因環境或人為不當操作所造成的雲台水平歪斜或漂移問題。

請使用三腳架放置雲台於水平面上，校準過程中請勿碰觸雲台。

雲台水平微調: 水平微調前，請先調整手機夾位置，確保手機夾水平，以保證拍攝水平。



通用設定

可管理目前連接裝置，查看裝置名稱、版本資訊、裝置序號等。

16. 拍攝參數設定

拍攝模式	可設定參數
運動縮時	影片解析度和倍數; 手動或自動 ISO、快門速度和 EV 值

縮時攝影	影片解析度和幀率；手動或自動 ISO、快門速度和 EV 值
動態變焦	美顏功能；影片解析度和幀率；手動或自動 ISO、快門速度和 EV 值
慢動作	手動或自動 ISO、快門速度和 EV 值
影片	美顏功能；影片解析度和幀率；手動或自動 ISO、快門速度和 EV 值
照片	美顏功能；倒數計時設定；手動或自動 ISO、快門速度和 EV 值
全景拍攝	拍攝類型選擇；倒數計時設定；手動或自動 ISO、快門速度和 EV 值

- ⚠ • 僅 iOS 裝置支援 ISO、快門速度和 EV 值設定。
- 美顏功能最高支援 1080P 解析度。
 - 相機設定及支援功能因手機型號有所區別，請參考手機支援列表 (www.dji.com/om-4/downloads) 了解具體情況。
-

韌體升級

DJI OM 4 可透過 DJI Mimo 應用程式升級。升級過程大概需要 3 分鐘。

如何升級

升級前請檢查 DJI OM 4 電量，確保電量指示燈至少兩格燈亮。連接 DJI OM 4 與 DJI Mimo 後，若應用程式提示可升級新韌體，請點擊操作。

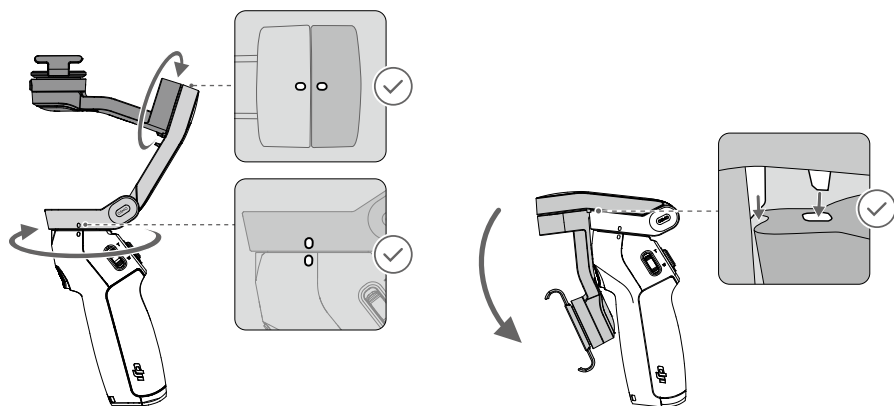
升級過程中不可退出 DJI Mimo 介面或轉入後台操作，並請留意應用程式的提示資訊。升級過程中系統狀態指示燈紅綠交替閃爍。升級成功後，系統狀態指示燈變為綠燈恆亮，請重新啟動 DJI OM 4 及 DJI Mimo。

若升級失敗，請重新啟動 DJI OM 4 及 DJI Mimo，並連接裝置藍牙後重新升級。

收納

DJI OM 4 機身為摺疊設計，摺疊後進入鎖扣狀態，方便收納和運輸。

務必在關機或待機狀態下摺疊雲台。旋轉平移軸和俯仰軸，分別對齊機身的標記，然後摺疊雲台。長按 M 按鍵關機後，雲台會自動進入收納模式，將雲台摺疊即可。請注意摺疊時應對齊圖示中的鎖孔。



規格參數

名稱	DJI OM 4
型號	OK100
尺寸	展開: 276x120x104 mm 摺疊: 163x100x47 mm
重量	390 g (雲台) 32.6 g (磁吸手機夾) 11.4 g (磁吸指環扣)
功率消耗	1.2 W (靜態、平衡狀態)
結構轉動範圍	平移: -161.2° 至 172° 橫滾: -136.7° 至 198° 俯仰: -106.5 至 235.5°
最大轉動速度	120°/s
適用手機	使用手機夾與磁吸扣時: 重量: 230±60 g 使用手機夾時: 對角線: ≤196 mm 或 ≤7.72 英寸 厚度: 6.9-10 mm 寬度: 67-84 mm
無線模式	低功率消耗藍牙 5.0
等效全向輻射功率 (EIRP)	≤4 dBm
運作頻率	2.400-2.4835 GHz
電池類型	18650 鋰電池
容量	2450 mAh
能量	17.64 Wh
電壓	7.2 V
充電環境溫度	5 至 40 °C
運作環境溫度	0 至 40 °C
充電時間	2.5 小時 (25°C 環境溫度下使用 10 W 充電器測得)
運作時間	15 小時 (調平狀況下的測試參考值)

※ 內容如有更新，恕不另行通知。

您可以在 DJI 官方網站查詢最新版本《使用者手冊》

www.dji.com/om-4/downloads

OSMO 是大疆靈眸的商標。

Copyright © 2020 大疆靈眸 版權所有



WeChat 掃描關注 DJI 公眾號